

## LA CAÍDA DE LA AFILIACIÓN DE TRABAJADORES A LA SEGURIDAD SOCIAL EN ANDALUCÍA SE ATENÚA EN ABRIL CON UN AUMENTO DEL 0,15%

+ A falta de datos exactos del periodo afectado por la paralización de la actividad económica, la reducción de la media mensual de abril en términos interanuales se eleva al 6,1%

Territorio	Periodo	Afiliados	Variación Mes anterior	Variación interanual	Media anual mes	Variación Interanual
Andalucía	Abril 2020	2.961.458	-4,0	-6,1	3.122.721	1,6
España		18.458.667	-2,9	-4,0	19.269.355	1,6
La cifra de afiliados es la media del mes de referencia						

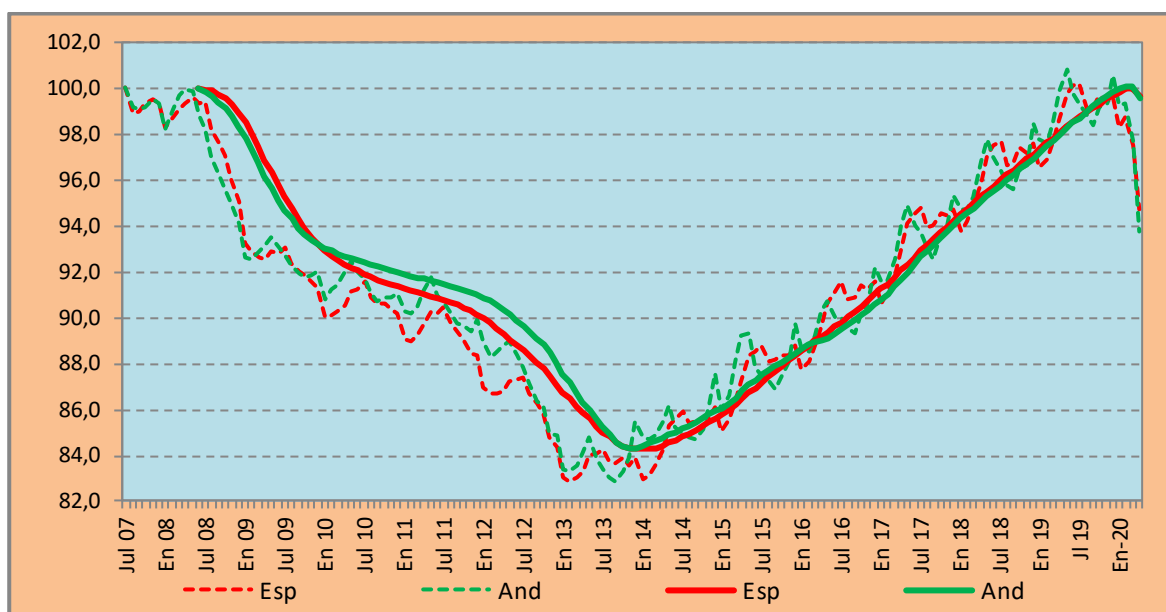
**5 mayo 2020**

Aunque seguimos sin tener la cifra exacta de la afiliación de trabajadores a la Seguridad Social en Andalucía, los datos de abril ya van perfilando la dimensión de la crisis laboral como consecuencia de la pandemia del coronavirus. En términos de afiliación media en el mes, los 2,96 millones de afiliados de abril significan una caída del 4% sobre la afiliación de marzo y del 6,1% en términos interanuales, porcentajes que se traducen en unos 117.300 afiliados menos en el mes y unos 193.100 en tasa interanual.

No obstante, en el mes de abril, si se cuenta tal y como el Ministerio de Inclusión, Seguridad Social y Migraciones lo viene haciendo en sus informes sobre el “covid-19”, en Andalucía se produce un aumento del 0,15%, lo que daría unos 4.500 afiliados más. Esa variación es mejor que la media de España, donde se produce una caída del 0,26%, en concreto, 49.074 afiliados menos que a final de marzo pasado. Andalucía es la última de las cinco comunidades autónomas en las que se incrementó la cifra de afiliados en esta forma de contar.

Si tenemos en cuenta que el ministerio dio el pasado mes una caída del 6,43% en Andalucía, el crecimiento del 0,15% de abril permite estimar como aproximada una reducción del 6,3% en el periodo de vigencia del estado de alarma, porcentaje que, aplicado a la afiliación media del mes de febrero (más de 3.138.800), daría una reducción de 197.700 afiliados, bastante cerca de la estimación de 210.000 que hacíamos en el informe de marzo. Para España, el ministerio sí ha facilitado la cifra total de afiliados que se han dado de baja de las listas de la Seguridad Social, unos 947.900, lo que supone que Andalucía aporta el 20,9% al total de la minoración de todo el país.

Pese a todo esto, la inclusión como ocupados de todos los trabajadores afectados por expedientes de regulación temporal de empleo puede hacer que, cuando el estado de alarma se dé por concluido y éstos deban incorporarse a sus empleos, la imposibilidad de hacerlo de una parte de ellos incremente el porcentaje de reducción, algo que parece inevitable, aunque no debe ser en una proporción importante y, previsiblemente, se hará en varios meses.



El gráfico de evolución ya recoge la notable inflexión que se produce en el número de afiliados, que en él se recoge en términos indicados a la cifra de julio de 2007 (100) para los datos mensuales y a la de junio de 2008 para las medias anuales. De esa manera, los datos de abril suponen ya casi haber bajado al nivel de la cifra de los comienzos del año 2009 y de mediados de 2017 mientras que las medias anuales apenas esbozan aún un ligero escalón, como es lógico ya que se trata solo de un periodo de mes y medio frente a los más de diez meses de crecimiento.

En términos de cifras medias del mes, las variaciones sobre marzo por regímenes significan una gran caída en el general (5,7%, unos 116.000 afiliados menos), seguido del de empleados del hogar (3,8%, unos 1.600 afiliados), los autónomos (1,6%, alrededor de 8.500 afiliados) y en el régimen del mar (0,7%, 56 afiliados), mientras aumentan los del subsistema agrario (0,6%, 2.600 afiliados más). Todo ello con una media del 4% como se dijo al inicio de este informe.

En tasa interanual, la media del 6,1% de reducción tiene su punto más elevado en el 8,7% del régimen del mar (unos 800 afiliados menos en cifras absolutas), al que sigue el 7,9% del general (unos 165.300 afiliados menos), el 7,5% del de empleados del hogar (unos 3.400), el 4,1% del agrario (cerca de 20.000 afiliados) y el 0,7% del de autónomos (algo menos de 4.000).

Por provincias, en las dos comparaciones y en todas ellas se producen caídas, de las que, en relación al mes anterior, todas están entre el 4 y el 5%, con excepción de Huelva, que solo la tiene del 0,5%. En términos interanuales, destacan Cádiz (7,5%), Málaga (7,4%) y Córdoba (7%), quedando por debajo descolgada solamente Almería (3,3%); Jaén llega al 6,4%, Huelva al 5,8%, Sevilla al 5,5% y Granada al 5,3%.