

LA AFILIACIÓN A LA SEGURIDAD SOCIAL SUBIÓ EN MAYO EL 1%, PERO UNA QUINTA PARTE ESTÁ O AFECTADA POR UN ERTE O CON SUBVENCIÓN DE AUTÓNOMO

+ El crecimiento en el mes supone 30.400 afiliados más, pero en términos interanuales se mantiene una caída del 6,1%, lo que supone casi 194.000 afiliados menos

Territorio	Periodo	Afiliados	Variación Mes anterior	Variación interanual	Media anual mes	Variación Interanual
Andalucía	Mayo 2020	2.991.865	1,0	-6,1	3.106.567	0,8
España		18.556.129	0,5	-4,6	19.195.523	1,0

La cifra de afiliados es la media del mes de referencia

2 junio 2020

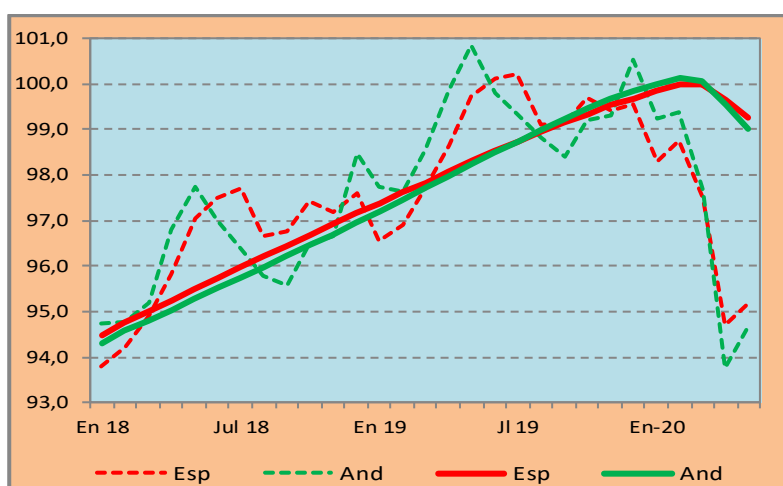
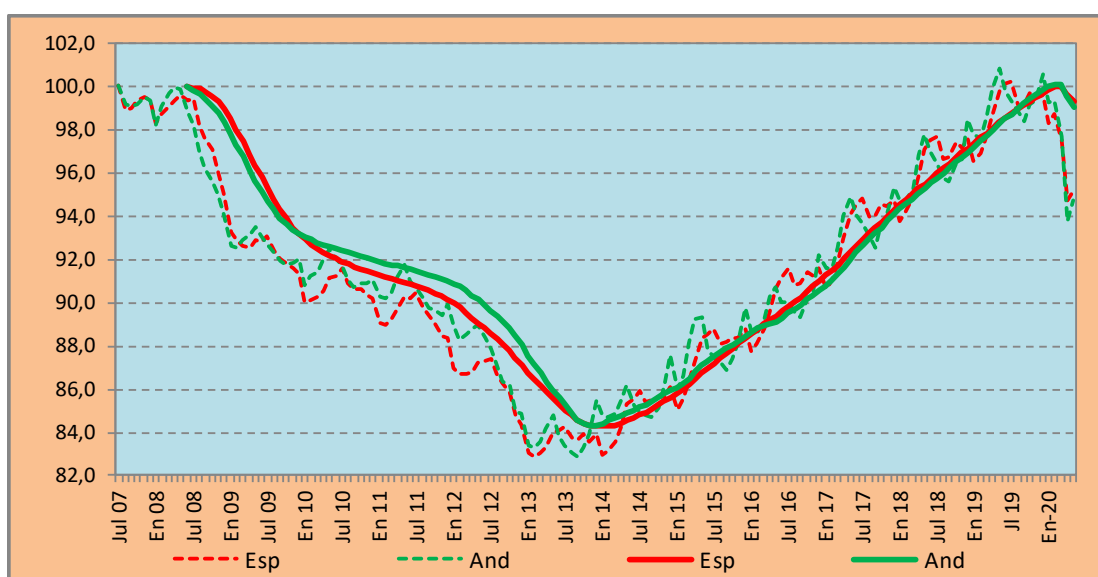
Los trabajadores afiliados a la Seguridad Social en Andalucía experimentaron un aumento del 1% respecto al mes anterior, lo que significa 30.400 afiliados más, pero una reducción del 6,1% en tasa interanual, con una caída de casi 194.000 sobre la cifra media de mayo del año pasado; esa caída es mayor en mil afiliados respecto de la que se dio en abril pasado. No obstante, como consecuencia de la paralización de la actividad económica decretada por el gobierno por la crisis sanitaria del coronavirus, durante el mes pasado más de la quinta parte de los 3 millones de afiliados se encuentra o bien acogida a un expediente de regulación temporal de empleo o bien recibió prestación por falta de actividad en su condición de trabajador autónomo.

En comparación con la evolución en toda España, el incremento de los afiliados en el mes es el doble en Andalucía que en España (0,5%), mientras que la variación interanual es peor en la comunidad autónoma, ya que el descenso en todo el país solo fue del 4,6%. La evolución media en los últimos doce meses sigue registrando variación positiva por cuanto en la comunidad autónoma alcanza un aumento del 0,8%, con tendencia decreciente; en España es el crecimiento medio es ligeramente superior, del 1%.

El mantenimiento de la vigencia de los expedientes de regulación temporal de empleo en muchas empresas y las subvenciones para trabajadores autónomos sin actividad siguen reduciendo el nivel de las caídas de la afiliación, algo que debe continuar aún en los meses próximos ya que se mantienen negociaciones entre el gobierno y los agentes sociales para mantener las ayudas a los afectados. Mayo ha sido un mes en el que se ha iniciado la vuelta al trabajo, pero de forma un tanto tímida, por lo que las cifras medias de

afectados por ERTes y autónomos subvencionados son aún muy elevadas. En concreto, en situación de ERTes se encuentran 400.000 trabajadores andaluces y los autónomos que han recibido prestación se elevan a 254.761. La suma de ambas cifras significa el 21,9% del total de los afiliados medios en el mes, pero el porcentaje del final del mes es algo menor.

Del total de trabajadores en ERTE en Andalucía, la mayor parte, 364.643, son los que están afectados por la paralización de la actividad por culpa de la crisis sanitaria (de fuerza mayor), mientras que los restantes 35.357 son de empresas que están en ERTes por otras causas. Respecto de sus cifras respectivas de España, los de Andalucía suponen el 13,3% de los afectados totales, el 13,9% de los de fuerza mayor y el 9,2% de los de otras causas.



Los gráficos de evolución presentan la brusca inflexión de los últimos meses; para ello, mostramos la evolución en los últimos trece años (primero) y la de los dos últimos (el segundo); en ambos lo que se recoge es el índice que cada cifra de afiliados supone sobre el índice 100 al comienzo de un periodo; en el primero, es en julio de 2007 para los datos

de cada mes y en junio de 2008 los datos medios anuales; en el segundo, el inicio está en enero de 2018 en las dos líneas de evolución; el color verde son las gráficas de Andalucía, donde las líneas continuas y más gruesas recogen la evolución media y las más finas y discontinuas las de cada mes; en rojo están las evoluciones de España. Puede verse con claridad cómo si bien Andalucía venía situándose por encima del nivel de España en el segundo semestre de 2019 y en los dos primeros meses de 2020, la mayor caída de los últimos tres meses le vuelve a situar por debajo del conjunto nacional.

La evolución por regímenes en la comparación intermensual registra caídas del 0,1% en el subrégimen agrario y del 1,3% en el de empleados del hogar, presentando un fuerte incremento en el del mar (3%), algo más bajo en el general (1,4%) y más aún en el de autónomos (0,6%). En términos interanuales, las caídas afectan a todos ellos, siendo más elevadas las del hogar (8,4%) y el general (8,1%) y la más baja la de autónomos (0,6%); en medio queda la del agrario (3,1%) y la del mar (6,2%). En España, los dos regímenes más relevantes tienen variaciones que empeoran (el de autónomos, con una caída del 1,7%) y mejoran (el general, con otra del 5,2%), respectivamente las de Andalucía.

Por provincias, en el mes todas las andaluzas tienen crecimientos menos la de Almería, que baja el 0,9%; los dos aumentos más elevados corresponden a Cádiz (2,3%) y Sevilla (1,3%). En términos interanuales, en todas hay fuertes descensos de la cifra de afiliación, más grande en Málaga (8,2%), siguiéndole Cádiz (7,2%), Córdoba (6,7%), y Jaén (6%). La más baja es la de Almería, el 3,9%, a la que sigue Granada con el 4,9%, Sevilla con el 5,3% y Huelva con el 5,6%.