

FUERTE MODERACIÓN DEL AUMENTO DE VIAJEROS Y PERNOCTACIONES, QUE INCLUSO PRESENTAN ALGUNA CAÍDA PUNTUAL

+ La evolución del trimestre estuvo afectada por el cambio de fecha de la Semana Santa, que este año cayó en Marzo y elevó los datos del primer periodo del año

Territorio	Periodo	Viajeros	Variación per. anter.	Variación Interanual	Media anual periodo	Variación Interanual
Andalucía	Ab - Jn. 2018	1.787.633	57,7	-0,6	1.541.908	2,4
España		9.791.341	59,0	-0,8	8.684.227	2,3

Los datos de viajeros y pernoctaciones están en cifras absolutas y corresponden a la media mensual del periodo

Territorio	Periodo	Pernoctacs.	Variación per. anter.	Variación Interanual	Media anual periodo	Variación Interanual
Andalucía	Ab - Jn. 2018	5.003.996	78,4	-1,2	4.407.083	2,0
España		31.154.375	73,5	-2,3	28.361.984	1,5

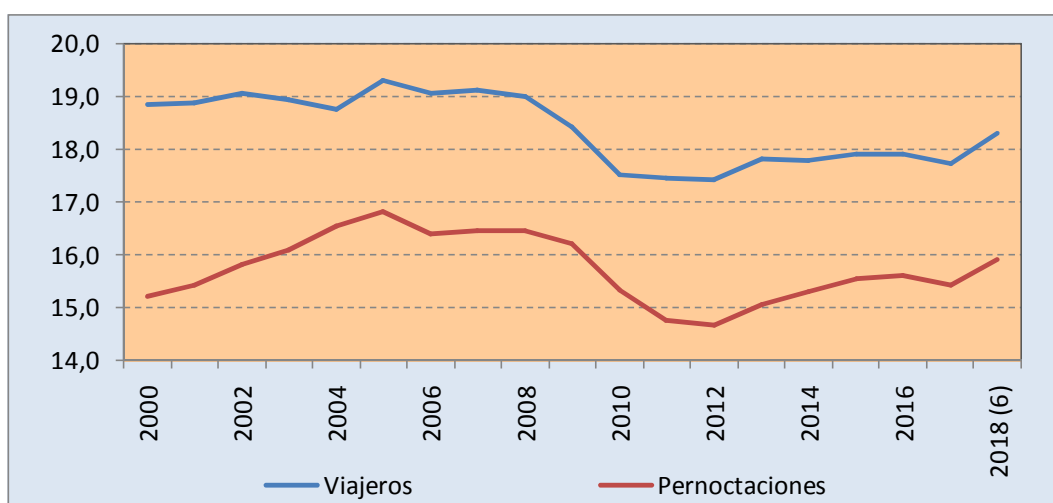
9 Agosto 2018

El buen inicio de año se ha torcido a lo largo del segundo trimestre, que se ha visto afectado, en primer lugar, por el cambio de fecha de la Semana Santa, celebrada este año en Marzo y el anterior en Abril, lo que infló los crecimientos del primer periodo, en perjuicio del segundo. Así, los incrementos del 6,3% y del 7,9% de viajeros y pernoctaciones, respectivamente, del periodo Enero-Marzo, se han visto respondidos por reducciones del 0,6% y del 1,2% en Abril-Junio, dando inicio así a un periodo vacacional que reduce las expectativas despertadas con anterioridad.

Pero no es sólo el cambio de fecha de la Semana Santa el culpable del cambio de tendencia (las caídas interanuales de viajeros y pernoctaciones en abril fueron del 5,2% y del 7,3%, respectivamente); los aumentos de los otros dos meses del segundo periodo son mucho más modestos que los que se dieron en el primer periodo del año: medias de entre el 1,5% y el 1,7% frente a las ya señaladas en el conjunto del primero pero también frente a las de los dos primeros meses, excluyendo al beneficiado por el cambio de fecha de la Semana Santa, entre el 5,5% y el 6%.

No solo son mal indicio para el periodo veraniego los reducidos crecimientos de Junio (1% en viajeros y 0,2% en pernoctaciones), sino también el comportamiento de los turistas extranjeros, cuyas variaciones incluso profundizan las tendencias generales, al aumentar solo el 0,6% los viajeros y caer las pernoctaciones el 2,2% en el último mes.

No obstante, hay que señalar varios elementos relativamente positivos: las variaciones negativas son más fuertes en el conjunto de España en ambos indicadores en el total del trimestre (0,8% y 2,3%, respectivamente) y que se mantenga el crecimiento en el conjunto del primer semestre del año, del 2% en los viajeros y del 1,9% en las pernoctaciones, por encima ambos también de los de España. Igualmente son positivas aún las variaciones en el conjunto del periodo anual que concluyó en Junio, como puede verse en la tabla con que iniciamos este comentario, también ambas algo por encima de las que se dieron en el conjunto del país. Todo esto se traduce en el aumento de las aportaciones de Andalucía al conjunto de España en viajeros y pernoctaciones, como puede verse en el primero de los gráficos adjuntos.



En todas estas variaciones, no cabe despreciar los efectos de las diferentes características del tiempo atmosférico en estos meses, lo mismo que puede ocurrir a lo largo de los meses del verano, cuyo comportamiento climático está siendo bastante irregular, como estamos viendo; de esa forma, las previsiones no son nada fáciles, aunque cabe mantener un cierto pesimismo con el cambio tan pronunciado de tendencia que estamos poniendo de manifiesto.

Como ya se ha dicho, las variaciones de los turistas extranjeros han tenido incidencia en la evolución general, pero siguen la tendencia marcada al inicio del año, ya que en el primer trimestre sus crecimientos habían sido más bajos que los del total de los alojamientos hoteleros (1,5 puntos los viajeros y 1 las pernoctaciones); ahora, en el semestre aumentan el 1,6% y el 1,2%, respectivamente, cuatro y siete décimas por debajo de los totales, respectivamente, lo que supone una moderación de su peor comportamiento anterior. Pero también su porcentaje de aportación a los totales nacionales de viajeros y pernoctaciones ha variado la tendencia creciente que mostraban en el primer periodo del año, como se muestra en el segundo de los gráficos adjuntos, incluso en mayor medida que los datos generales, lo que apuntala la falta de optimismo sobre lo que pueda ocurrir en los dos meses de verano, que son, como se sabe, los más

relevantes en este capítulo de la actividad económica de la comunidad. Por ello, el avance de lo que pueda dar de sí el conjunto del ejercicio queda a expensas de lo que ocurra con los datos de Julio y Agosto.

