

## LA CIFRA DE NEGOCIO DE LA INDUSTRIA CAYÓ CASI EL 30% EN EL SEGUNDO TRIMESTRE, AUNQUE EMPEZÓ A MEJORAR EN JUNIO

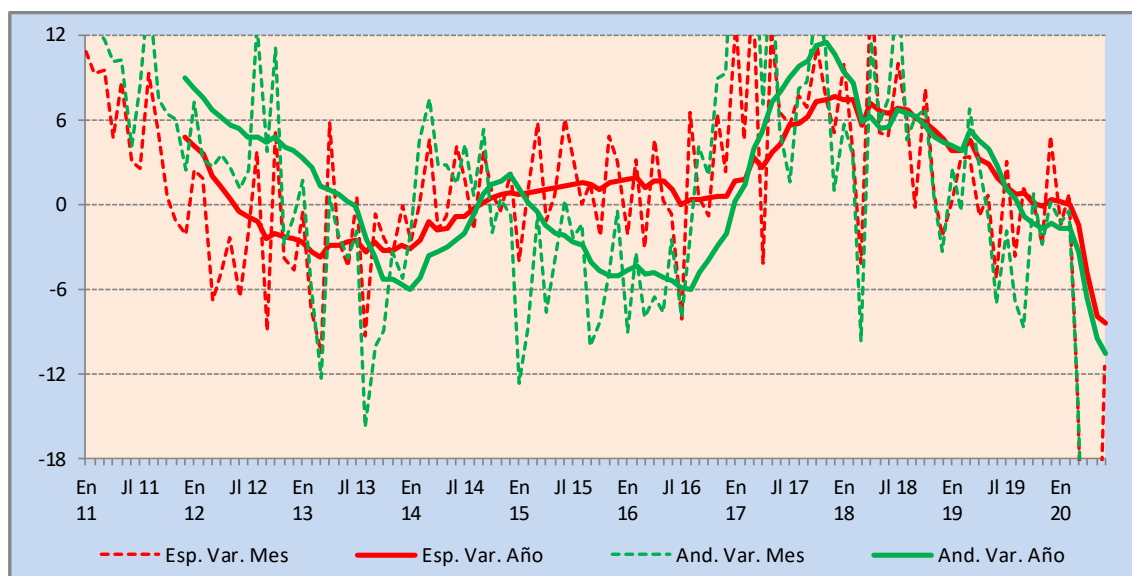
+ La reducción más elevada, en tasa interanual, fue la de abril (el 36,3%), un poco menor en mayo y se quedó en el 19% en junio, aunque ésta última fue mucho más alta que la de España en el mismo mes

Territorio	Periodo	Dato	Variación Per. anterior	Variación Interanual	Media anual Periodo	Variación Interanual
Andalucía	2º Trim. 2020	80,9	-21,3	-29,9	101,5	-10,5
España		84,0	-21,3	-28,5	103,8	-8,4

El índice 100 está en la media del año 2015; las variaciones están en porcentajes

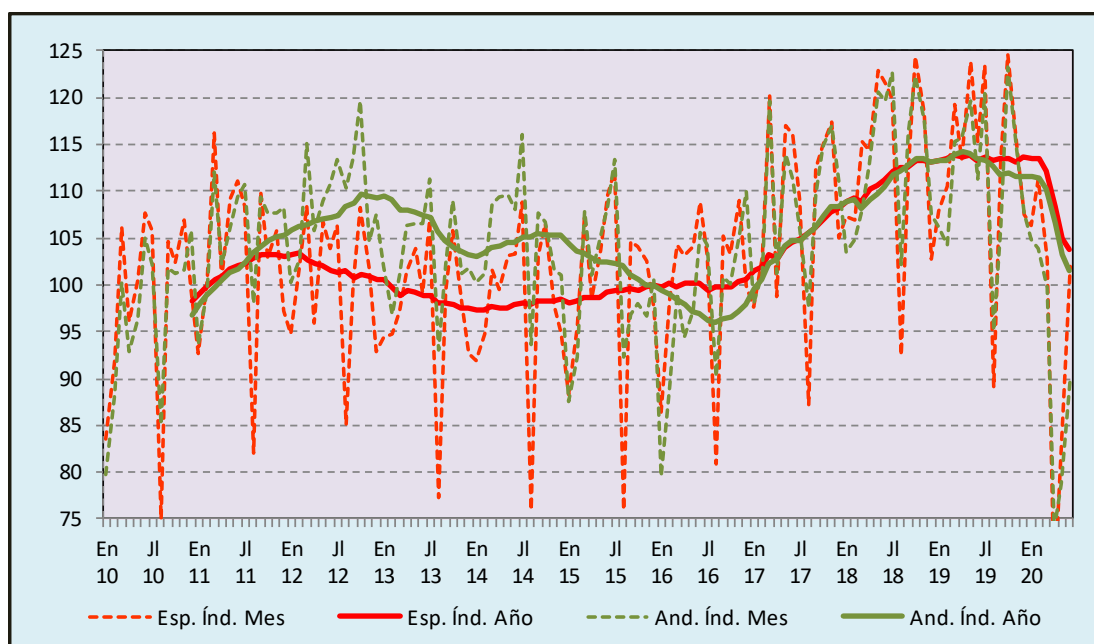
17 agosto 2020

La cifra de negocio de la industria andaluza sufrió una reducción del 29,9% en el segundo trimestre del año en tasa interanual, casi un punto y medio por encima de la que se dio en el conjunto de España. Las variaciones en relación al primer trimestre fueron iguales en ambos territorios, con caídas del 21,3%, elevando la reducción media en los últimos doce meses hasta el 10,5% en la comunidad autónoma y el 8,4% en España. En el primer semestre del año se acumula una pérdida del 18% en Andalucía y otra de un punto menos en todo el país.



Como las restricciones totales del estado de alarma por la crisis sanitaria se fueron levantando conforme avanzaba el periodo, la caída interanual más fuerte correspondió al primer mes, abril, en el que se elevó hasta el 36,3%, siendo la menor la de junio, el 19%, mientras que la de mayo fue poco más de dos puntos inferior a la del primer mes. En España se siguió el mismo esquema de evolución, pero la caída de junio estuvo muy por debajo de la de Andalucía (el 11,4%), tras haber sido más de cuatro puntos mayor la de abril y solo unas décimas menor la del mes central del periodo.

Las reducciones interanuales de los cuatro meses afectados por la crisis sanitaria han sido las más elevadas desde que se tienen datos, a comienzos del año 2010, con excepción de un solo mes del año 2013 respecto a la caída de marzo, como puede verse en el primero de los gráficos adjuntos, en el que se representan las variaciones mensual e interanual de los índices de los dos territorios. No obstante, el índice medio anual se mantiene aún por encima del 100, el nivel base establecido en la media del año 2015; en Andalucía se está solo a punto y medio de regresar a ese nivel, bastante más lejano en España, a 3,8 puntos porcentuales, como puede verse en el segundo de los gráficos, en el que lo que se representa es la evolución de los propios índices mensual y de la media anual.



La incidencia en los distintos segmentos de la industria es muy diferente; menos elevada en los bienes de consumo no duraderos y más en la energía y en los bienes de consumo duraderos, mientras que de nivel intermedio en los bienes de equipo y en los intermedios y todo ello tanto en el segundo trimestre como en todo el semestre. En el segundo trimestre, en la energía el índice de cifra de negocio cae un 38,9% y en los bienes de consumo duraderos el 31,6%, mientras que en los bienes de consumo no duraderos es el 8,6%, en los de equipo el 9,4% y en los intermedios el 12,1%. Por su parte, en los seis meses en la energía la caída es del 60% y en los bienes de consumo duraderos del 50,9%;

por su parte, en los bienes de consumo no duraderos se queda en el 14,8%, en los de equipo en el 21,7% y en los intermedios en el 21%.