

LA CIFRA DE NEGOCIO DE LA INDUSTRIA ANDALUZA DISPARA SU CRECIMIENTO MUY POR ENCIMA DEL DE CUALQUIER OTRO PERIODO

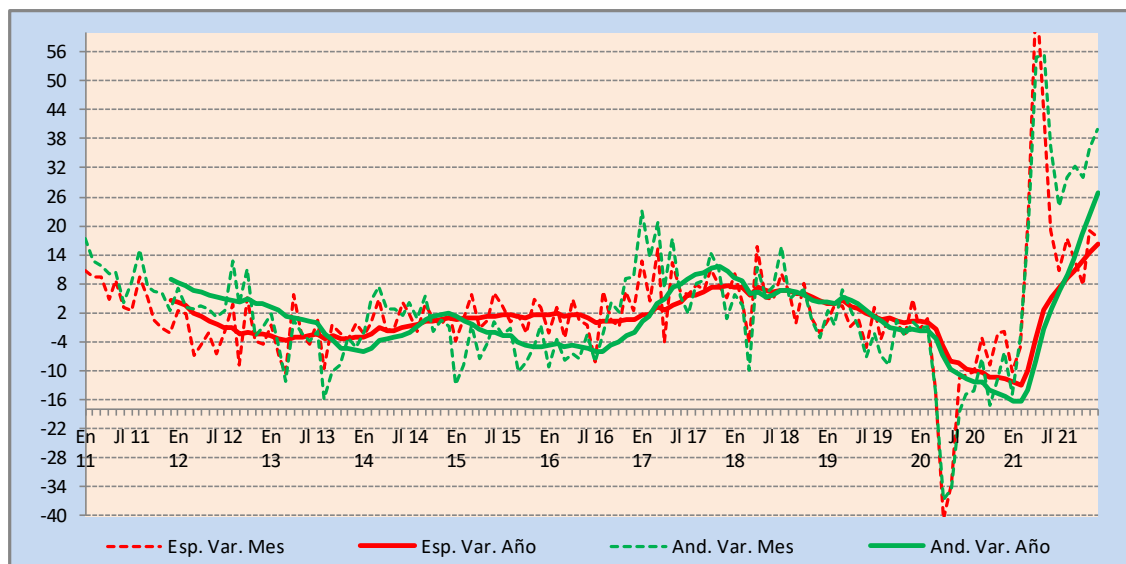
+ A lo largo del año, el índice medio anual ha pasado de estar 6 puntos por debajo del de España a superarlo en 3,5 puntos

Territorio	Periodo	Dato	Variación Per. anterior	Variación Interanual	Media anual Periodo	Variación Interanual
Andalucía	4º Trim.	136,9	13,1	35,3	120,1	26,9
España	2021	126,7	12,0	14,8	116,6	16,2

El índice 100 está en la media del año 2015; las variaciones están en porcentajes

22 febrero 2022

Si ya el pasado trimestre el índice de cifra de negocio de la industria andaluza registraba niveles de record histórico, en el cuarto y último periodo del año pasado el crecimiento puede calificarse de disparado, como queda de manifiesto con las variaciones que se reflejan en la tabla de inicio de este comentario y las del gráfico adjunto.



Viendo en primer lugar, los datos de la tabla inicial, solo la variación respecto al trimestre anterior puede considerarse un nivel normal en la situación en que se encuentra la economía andaluza en este momento, con un aumento del 13,1% que es 1,1 puntos porcentuales mayor que el de España. El aumento interanual es más del doble en la comunidad (35,3%) que en todo el país (14,8%) y el del conjunto de los últimos doce meses

(26,9%) ya se acerca también a esa duplicación (16,2% en España) cuando en el tercer trimestre lo separaban solo 2,5 puntos porcentuales.

El gráfico, por su parte, presenta igualmente esa situación, con las variaciones de Andalucía en los últimos meses (línea verde fina y discontinua) todas muy por encima de las más elevadas de cualquier otro momento desde enero de 2011, primero en el que se calculó este indicador; igualmente, solo una de las variaciones mensuales de España (línea roja fina y discontinua) está al nivel de las más elevadas de la comunidad.

Y es que, en otro indicador claro de ese incremento un tanto desbocado, el índice medio anual ha pasado de estar en Andalucía 6 puntos porcentuales por debajo del de España en el primer mes de 2021, a superarlo en 3,5 puntos en diciembre. Otra consideración que cabe hacer: en los últimos nueve meses, el incremento interanual ha fluctuado entre el 24,1% (julio) y el 55,1% (mayo), con los dos últimos meses con variaciones positivas en Andalucía del doble que en España y el mes anterior de cuatro veces más.

El incremento del índice medio anual en cada mes actual, el mencionado 26,9%, es dos veces y media más que el de cualquier otro mes de los once años de existencia de la estadística. De esa forma, el índice medio anual ya ha superado con amplitud el nivel previo a la crisis sanitaria: casi 9 puntos más el de diciembre pasado que el de febrero de 2020; en España también se ha superado el nivel previo a la crisis, pero solo por 3,1 puntos.

Toda esta evolución corresponde a los datos brutos, que son los únicos que, para las comunidades autónomas, facilita el Instituto Nacional de Estadística y que utilizamos en esta primera parte para hacer la comparación entre la comunidad autónoma y el conjunto del país. Para el análisis exclusivo de la evolución andaluza en cuanto a los grupos de destino económico de los bienes producidos, utilizamos los datos corregidos de estacionalidad y efecto calendario que facilita el Instituto de Estadística y Cartografía de Andalucía.

En éstos, el índice medio anual se sitúa en 120, con un aumento del 27% en términos interanuales, al tiempo que su distribución por los grupos de que consta esta segmentación nos permite establecer el origen de tan fuerte crecimiento de la cifra de negocio de Andalucía: el más elevado corresponde al sector energético, el 58,3%, el doble que el de los bienes intermedios (29%), casi cuatro veces el de los bienes de consumo (15,5%) y 17 veces más que el de los bienes de equipo (3,3%). Y es que el peso de las refinerías de petróleo existentes en la comunidad es muy elevado en la industria andaluza. De los bienes de consumo, el aumento de los bienes duraderos se eleva al 25,2% y el de los no duraderos al 15%.

El crecimiento de la cifra de negocio de la industria energética se ha disparado en los últimos tres o cuatro meses; el índice fluctuaba en el segundo semestre del año 2020

entre el 60 y el 80 (el nivel 100 para todos los grupos está en la media de 2015), subió a muy cerca del nivel 100 en marzo y abril de 2021, superó por primera vez el 120 en julio, se instaló en el 140 en octubre y en diciembre alcanzó el 163, más del doble que el medio del año pasado (73,3).