

LAS EXPORTACIONES SE MANTUVIERON EN EL PRIMER TRIMESTRE EN CIFRAS ELEVADAS, PERO POR DEBAJO DE LAS DE AÑOS ANTERIORES

+ En relación al mismo periodo del año pasado se produjo un descenso del 0,1% y del 4,7% frente al de 2017

| Territorio | Periodo | Exportacs. (1) | Variación Trim. anterior | Variación Interanual | Media mensual periodo anual | Variación Interanual |
|------------|--------------|----------------|--------------------------|----------------------|-----------------------------|----------------------|
| Andalucía | 1º Trimestre | 2.770,3 | 5,4 | -0,1 | 2.702,8 | 7,7 |
| España | 2019 | 23.471,7 | -2,5 | 0,0 | 23.561,0 | 2,3 |

(1) Media mensual del trimestre

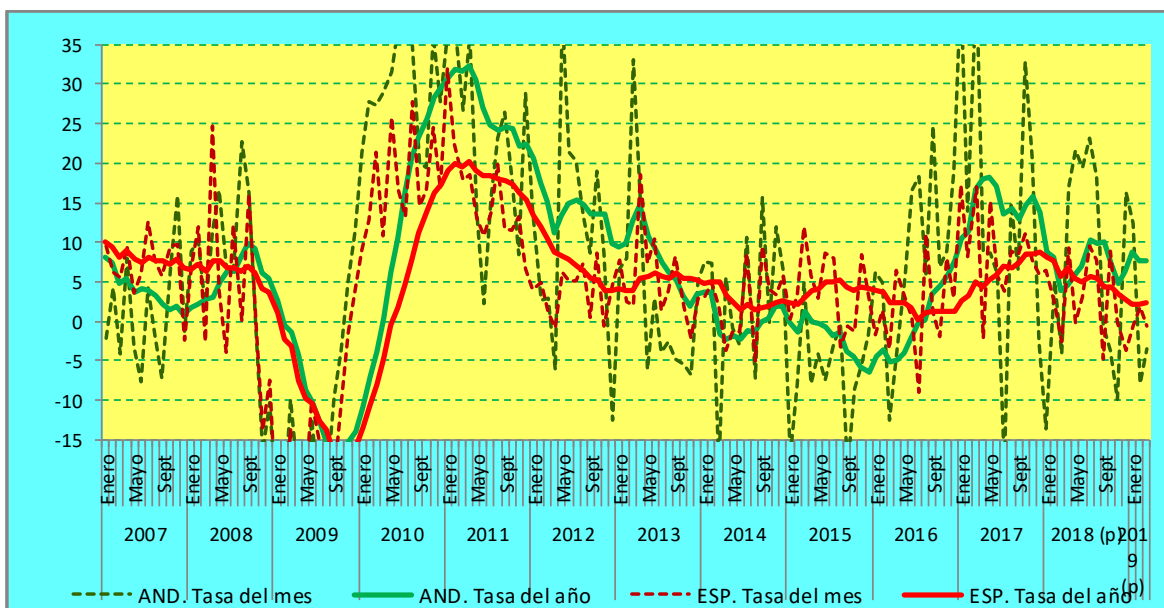
Cifras de exportaciones en millones de euros

23 mayo 2019

Las exportaciones andaluzas durante el primer trimestre del año experimentaron un ligero retroceso (0,1%) respecto a las del mismo periodo del año anterior, pero otro mucho más elevado del 4,7% frente a las del año 2017, que es el mejor primer trimestre que se ha dado hasta el momento en este indicador. No obstante, las cifras de este año pueden considerarse elevadas, ya que la de enero es la segunda más alta en su mes, la de febrero la tercera y la de marzo la cuarta. Si las reducciones mencionadas suponen el inicio de una inflexión a la baja, habrá que esperar para confirmarlo.

Cada uno de los meses del periodo respondió de manera diferente; mientras que enero supuso una elevada participación sobre el total de España (del 12,7%), febrero la vio bajar hasta el 10,8% y marzo se colocó entre ambos niveles con su 11,9%, de forma que la media del trimestre es la misma que la del mismo periodo del año pasado, el 11,8%. Hay que señalar que la primera mitad del año suele ofrecer los niveles más elevados de esa participación, por lo que no pueden sacarse conclusiones positivas de que ese 11,8% supere el del conjunto del año pasado, el 11,5%, que es el más elevado en todo un año hasta el momento. Precisamente, la media anual de este momento se encuentra en ese mismo nivel tras haber sido en enero una décima superior. Por su parte, el crecimiento medio anual de Andalucía sigue estando muy por encima del de España (7,7% frente al 2,3%), como puede verse en la tabla con que iniciamos este comentario.

El gráfico adjunto recoge las variaciones interanuales de las exportaciones de Andalucía y de España, tanto del dato del mes como la media anual, pudiendo verse como en los últimos meses el conjunto del país ha detenido el proceso descendente que venía dándose desde hace medio año, mientras que la comunidad ha detenido el creciente y, tras una ligera caída, parece mantenerse en niveles anteriores.



El comportamiento de los tres grandes segmentos de las exportaciones es muy diferente, puesto que los productos agropecuarios tienen un incremento del 13,2%, los minerales presentan una caída del 0,4% y los industriales otra del 6,2%. Con mayor detalle, entre los industriales también hubo segmentos que tuvieron buenos crecimientos, como los productos químicos (23,3%), las materias plásticas y de caucho (el 14,7%), la piedra, yeso, cemento y productos cerámicos (13,5%), las grasas y aceites (el 7,4%) y la industria alimentaria y bebidas (6,6%) (solo por citar algunos de los que tienen aportaciones relevantes al total), pero fueron lastrados por las importantes reducciones de los metales comunes y sus manufacturas (22,5%) y el material de transporte (35,3%) así como por la menos fuerte del material eléctrico y aparatos de imagen y sonido (3,6%), que suponen conjuntamente más del 40% de todos los productos industriales.

El complejo agroindustrial tuvo un aumento del 11,4%, elevando su participación al total desde el 36,4% del primer trimestre del año pasado hasta el 40,5% del actual.

Los bienes de consumo tuvieron un crecimiento del 6,9% en el trimestre y los de capital del 4,5%, pero el mayor peso de los intermedios inclinó la balanza hacia la caída con su reducción del 3,9%.

