

LAS EXPORTACIONES CAYERON EN EL TERCER TRIMESTRE UN 6,5% EN TASA INTERANUAL MIENTRAS EN ESPAÑA AUMENTARON EL 1,4%

+ Solo el complejo agroindustrial mantiene una buena evolución en los primeros nueve meses del año, con aumento del 5%

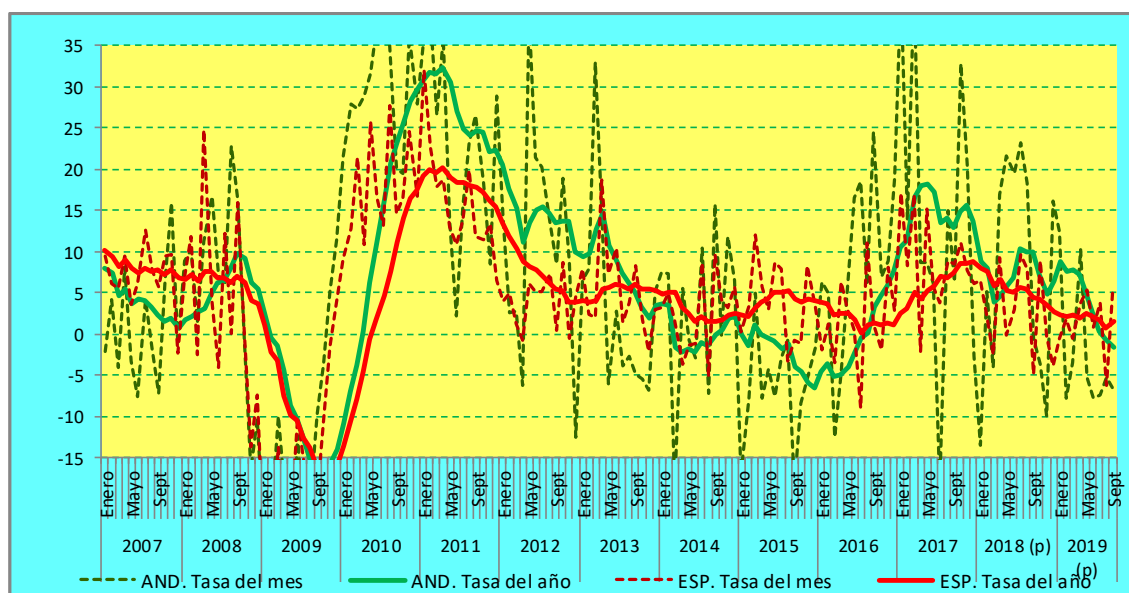
Territorio	Periodo	Exportacs. (1)	Variación Trim. anterior	Variación Interanual	Media mensual periodo anual	Variación Interanual
Andalucía	3º Trimestre	2.283,9	-22,2	-6,5	2.654,7	-1,7
España	2019	22.558,8	-10,7	1,4	23.842,9	1,6

(1) Media mensual del trimestre

Cifras de exportaciones en millones de euros

24 noviembre 2019

Las exportaciones andaluzas volvieron a bajar en el tercer trimestre del año (tercero consecutivo con variación negativa), el 6,5% en esta ocasión, y acumulan una caída del 1,7% en la media del periodo anual y otra del 2,4% en los primeros nueve meses del año. Esas variaciones son todas muy diferentes de sus correspondientes en el conjunto de España, que mantiene crecimientos en todas ellas, en algún caso incluso más elevado que los anteriores.



El hundimiento de las exportaciones es evidente en Andalucía (como puede verse en el gráfico adjunto), que ha pasado en lo que se lleva de año de un aumento cercano al 9% hasta la caída actual, mientras que en España el descenso es de unas pocas décimas,

incluso con ligera recuperación en el último mes. Eso está haciendo que la aportación de la comunidad al conjunto del país vaya a estar en el año ligeramente por encima del 11% en el mejor de los casos, cuando el año pasado fue medio punto superior.

Si en el comentario del trimestre anterior se decía que la caída no era todavía preocupante, ahora ya sí puede ser considerada así, por cuanto solo en el trimestre ha habido una reducción de más del 22%, algo no habitual. El valor medio mensual de las exportaciones andaluzas en el trimestre fue de sólo 2.284 millones de euros, el más bajo desde el tercer periodo de 2017. Los últimos cinco meses han registrado reducciones, algo que no ocurría desde agosto de 2015.

Las importaciones también están a la baja en todo lo que se lleva de año, acumulando incluso una caída algo superior a la de las exportaciones, del 2,2%, por lo que la tasa de cobertura sigue siendo positiva (favorable a las exportaciones) aunque tiende a la reducción y tres de los cuatro últimos meses la han tenido negativa.

Por sectores productivos, en los primeros nueve meses del año dos tienen ya crecimientos negativos, del 3,9% los productos industriales y del 8,4% los minerales, mientras que los productos de la agricultura y la ganadería experimentan un aumento del 8,6%. En conjunto, el complejo agroindustrial (formado por la agricultura, la ganadería, las grasas y aceites y las industrias alimentarias y de bebidas) también tiene aumento, en este caso del 5%.

En cuanto a las secciones del arancel, las dos de los productos agropecuarios tienen crecimientos, así como once de los industriales; el mayor se da en una de las secciones con escaso peso sobre el total, la de perlas, piedras y metales preciosos, que alcanza el 54,6%; de dos dígitos son los incrementos de las pastas de madera, papel y cartón, materias textiles y sus manufacturas, piedra, yeso, cemento y productos cerámicos, óptica y precisión e instrumentos de música y objetos de arte, de colección o de antigüedad, todas ellas secciones también de aportaciones que no sobrepasan el 2,2%.

De las seis más relevantes, solo los productos del reino vegetal y el material de transporte tienen crecimientos en ese periodo, el primero bastante alto, el 9,1% y el segundo más modesto, el 2,9%. Por el contrario, las grasas y aceites tienen una caída del 4,6%, los metales y sus manufacturas del 21,9%, el material eléctrico y aparatos de imagen y sonido del 4,2% y los productos minerales el ya mencionado 8,4%. Esas seis secciones acumulan las tres cuartas partes del total de las exportaciones andaluzas.

Por lo que respecta a la clasificación de los productos según su utilización, en el mismo periodo anual, solo los bienes de consumo tienen un modesto crecimiento, del 2%, mientras que los de capital caen en un 17,7% y los intermedios el 3,7%.