

## LA PRODUCCIÓN INDUSTRIAL CAE EL 0,2% EN EL PRIMER TRIMESTRE, AUNQUE INFLUYE EL ADELANTO DE LA SEMANA SANTA

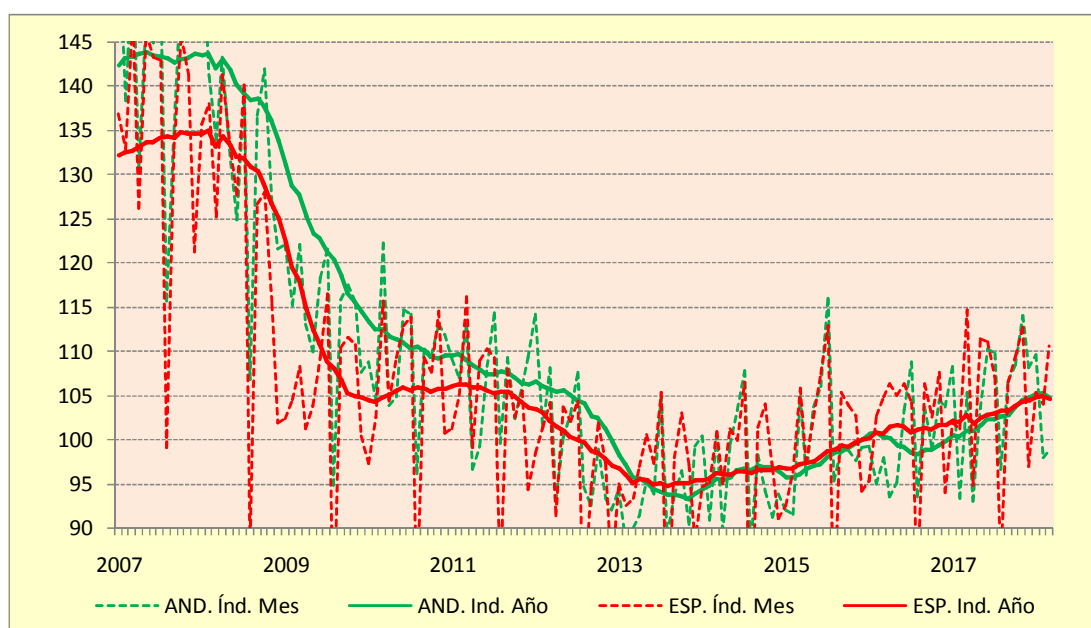
+ Cada uno de los meses del trimestre tuvo su comportamiento: bueno el de Febrero (aumento del 4,8%), regular Enero (del 1,2%) y malo Marzo (reducción del 6,1%)

Territorio	Periodo	Dato	Variación Per. anterior	Variación Interanual	Media anual Periodo	Variación Interanual
Andalucía	En. - Mz.	102,1	-7,3	-0,2	104,7	3,7
España	2018	106,7	0,3	0,7	104,6	1,8

El índice 100 está en la media del año 2015; las variaciones están en porcentajes

**10 Mayo 2018**

La producción industrial en Andalucía no arrancó bien el año, aunque buena parte de culpa de ello puede atribuirse al adelanto de la Semana Santa en este ejercicio al último mes del primer trimestre. La reducción interanual del periodo (0,2%) se debe, fundamentalmente, a un mal comportamiento de Marzo (caída del 6,1%), pero tampoco Enero lo tuvo al nivel del crecimiento que se venía dando con anterioridad (aumento del 1,2%) y solo Febrero se mantuvo en ese nivel, al incrementar la producción el 4,8%. En España el comportamiento es mejor (aumento en el trimestre del 0,7%), pero también tuvo en Marzo un mes con reducción del 3,6%.



Con todo ello, hay que decir que el cambio del año-base que han llevado a cabo los organismos estadísticos responsables de los trabajos de cálculo de este indicador (del año 2010 al 2015) ha supuesto una modificación del gráfico que veníamos recogiendo anteriormente, si bien, como es lógico, se mantiene en esencia la trayectoria, en la que destaca que la recuperación del nivel previo a la Gran Crisis iniciada al final de 2007 se presente bastante problemática incluso en el largo plazo, por la pérdida de peso de las actividades industriales, algo que es común a la mayoría de las economías avanzadas.

La caída interanual rebaja la tasa de crecimiento medio anual del 5% al cierre del año pasado hasta el 3,7% actual, lo que también ocurre en el conjunto de España, donde cae desde el 2,9% hasta el 1,8%. En relación al nuevo año base, 2015, el índice actual de ambos territorios es casi igual, 104,7 en Andalucía y una décima menos en España, índices que están a la altura de los que se deban en el periodo intermedio entre las dos recesiones incluidas en los años de crisis y a 40 y 30 puntos, respectivamente, de los previos a esa época, como puede verse en el gráfico.

La caída de la producción industrial en el trimestre afecta a dos de los cuatro subsectores, la industria manufacturera (4,5%) y el suministro de agua, saneamiento, gestión de residuos y descontaminación (6,8%), mientras que los otros dos aumentan mucho, las industrias extractivas el 32,8% y el suministro de energía eléctrica, gas, vapor y aire acondicionado el 18,8%. Estas variaciones quedan amortiguadas en parte en la comparación de los últimos doce meses con los anteriores, en la que solo la industria manufacturera presenta retroceso (del 1,2%), mientras que el suministro de agua... se mantiene en el mismo nivel, pero los dos crecimientos son más elevados, del 42,2% en la industria extractiva y del 22% en el suministro de energía...

En lo que va de año, trece agrupaciones presentaron crecimientos, destacando la fabricación de caucho y plásticos y de otros productos minerales no metálicos (7,4% en cada caso) y el refino de petróleo (6,8%), mientras que trece tuvieron reducciones, las más elevadas las de la industria textil (23,5%), la de material y equipo eléctrico (26%) y las otras industrias manufactureras (26,1%).

Por lo que respecta a los grupos en función del destino económico de los bienes producidos, en lo que va de año solo aumenta la generación de energía (11,5%) y los bienes de consumo duradero (0,4%), mientras que el conjunto de los bienes de consumo cae el 8,1%, el segmento de los de consumo no duradero el 8,6%, los bienes de equipo el 5,6% y los intermedios el 0,5%.