

EN EL TERCER TRIMESTRE, LA CONFIANZA EMPRESARIAL EN LA SITUACIÓN ECONÓMICA ES LA MÁS BAJA DESDE HACE CUATRO AÑOS Y MEDIO

+ Tanto el saldo sobre la situación de ese momento como el de las expectativas de futuro eran negativos (4,5 y 4,7 puntos respectivamente), en los niveles más altos desde el primer periodo de 2015

Territorio	Periodo	Índ. Confianza Empresarial	Variación Trim. Ant.	Variación Interanual	Media anual mes	Variación Interanual
Andalucía	III Trim.	130,8	-4,5	-1,7	132,4	-2,2
España	2019	131,1	-3,9	-2,8	132,9	-2,3

La base 100 del ICE de ambos territorios está en el primer trimestre de 2013. Variaciones en puntos porcentuales

20 octubre 2019

Nuevo cambio radical en un solo trimestre del empresariado andaluz sobre la situación económica de la comunidad. Si en el pasado el índice de confianza empresarial (ICEA) estaba en el tercer nivel más elevado desde el comienzo de este trabajo estadístico, con saldos positivos tanto en las respuestas sobre situación como sobre las expectativas, en el último (el tercero) esa confianza se sitúa en el nivel más bajo de los últimos cuatro años y medio, cuando se iniciaba esta última fase de mejora económica, y los dos mismos saldos ofrecen los niveles más bajos del mismo periodo.

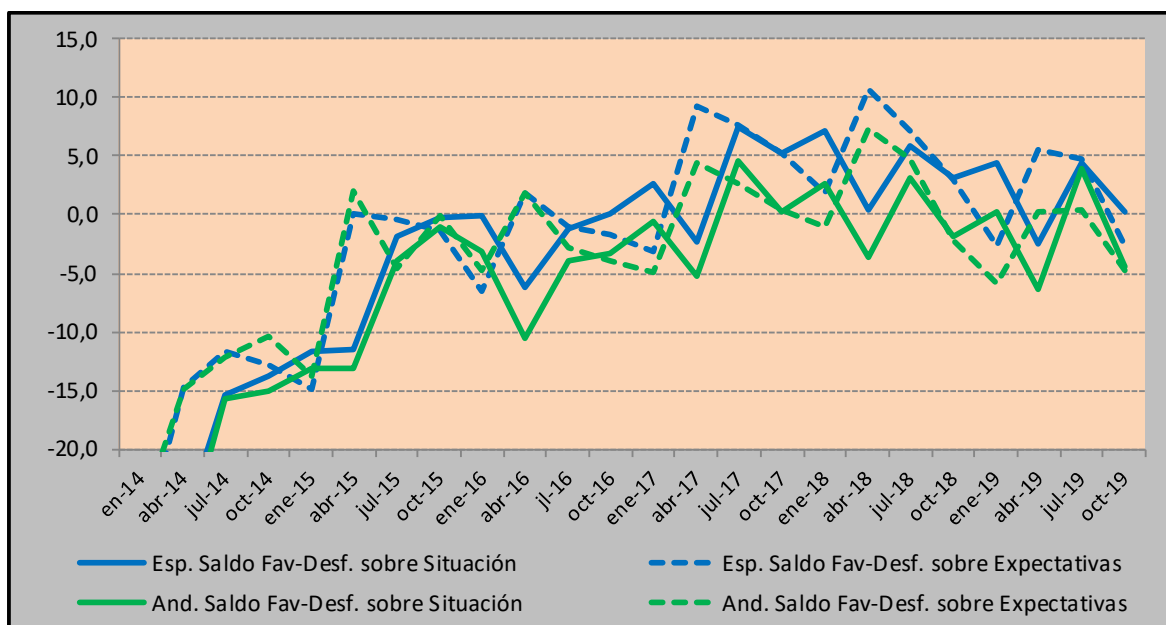
Como puede verse en la tabla de inicio de este comentario, el ICE de Andalucía, tanto el del trimestre como el medio de los últimos cuatro, se encontraba en un nivel ligeramente inferior a su equivalente de España (130,8 y 131,1, respectivamente), pero éste no había bajado tanto en relación con los de años anteriores, reduciendo su periodo de caída a los últimos tres años.

En relación al trimestre anterior, el ICEA cayó en 4,5 puntos porcentuales, más que en España (3,9 p. p.), pero en términos interanuales la reducción en la comunidad (1,7 p. p.) era inferior a la nacional (2,8). Las medias anuales no tenían tanta desigualdad, ya que en Andalucía supone una reducción de 2,2 p. p. y en España de una décima más.

El ICE es un cálculo que hacen los institutos de estadística de España y Andalucía conjuntamente sobre la base de un cuestionario sometido a los empresarios sobre la evolución de sus negocios; una de esas preguntas es si la situación de éste en el pasado trimestre es favorable, desfavorable o igual que la del trimestre anterior y las respuestas, conjuntamente con el saldo entre las mismas, se convierte en otro indicador de este trabajo

estadístico; lo mismo se hace con las expectativas que tienen respecto al trimestre en el que se hace la encuesta. Pues bien, la evolución de los saldos de estas respuestas presentan unas ligeras variaciones sobre el ICE.

En concreto, el 16,3% de los empresarios andaluces de la muestra dicen que esa situación es favorable mientras que el 20,8% la estiman desfavorable (la gran mayoría, pues, consideran que es igual, aspecto éste que no consideramos y que alcanza a casi el 63% de los empresarios en este trimestre); el saldo es, pues, negativo en 4,5 puntos porcentuales; en España, el saldo es positivo solo por 0,2 puntos.



En cuanto a las expectativas, la respuesta favorable de los empresarios andaluces la emite el 15,3% y la desfavorable el 19,9%, con un saldo desfavorable de 4,7 puntos porcentuales (el redondeo); en España el saldo es negativo igualmente pero solo por 2,7 puntos. Con la evolución de esos saldos, tanto en Andalucía como en España desde comienzos del año 2014 se ha elaborado el gráfico adjunto en el que puede verse que la coincidencia en considerar tanto la situación como las expectativas negativas no se da, en Andalucía, con mucha habitualidad y, en concreto, con esos niveles, entre los 4,5 y los 5 puntos porcentuales, no desde la encuesta de enero de 2015, prácticamente en el inicio de la salida de la Gran Crisis de 2008 y años siguientes. Pero el saldo negativo de este último trimestre en cuanto a la situación de las empresas no es el mayor de los últimos años, ya que en abril de 2017 y de 2019 alcanzaron niveles mayores.

Distribuidos por sectores de actividad y atendiendo solo a los saldos entre las opiniones favorables y desfavorables, los de tres de ellos coinciden en valorar situación y expectativas negativamente; los de la construcción tienen saldos de -2,5 p. p. y -0,6, respectivamente, los de otros servicios de -7,2 y -5,8, respectivamente y los de transporte y hostelería en -2,0 y -24,0 (este nivel tan elevado no puede sino estar influido por la

reciente quiebra en el Reino Unido de un gran proveedor de turistas a Andalucía y España en general). Los empresarios de la industria y del comercio tienen saldos negativos sobre la situación del pasado trimestre (-3,6 p. p. y -4,0, respectivamente), mientras que en las expectativas de futuro los primeros empatan en porcentajes entre los que la valoran favorable y desfavorable y los segundos tienen saldo positivo en 2,4 p. p. En definitiva, ningún sector valora favorablemente la situación del tercer trimestre, mientras que uno (el comercio) sí tiene confianza en el futuro.